



Hochwasserschutz Markt Obernzell

Sachstandsinformationen zu HWS-Maßnahmen in Erlau, Markt Obernzell,
Bürgerinformation am 13.07.2021

BD Hannes Berger,

BR Stephan Hauke





Hochwasserschutz Markt Obernzell

Erlau BA02: Donaugründe

- Entwurfsvorstellung
- Finanzierung (unbare Leistungen der Marktes)
- Anfragen Marktrat Hydraulik, Fußballplatz

Erlau BA03: Ost

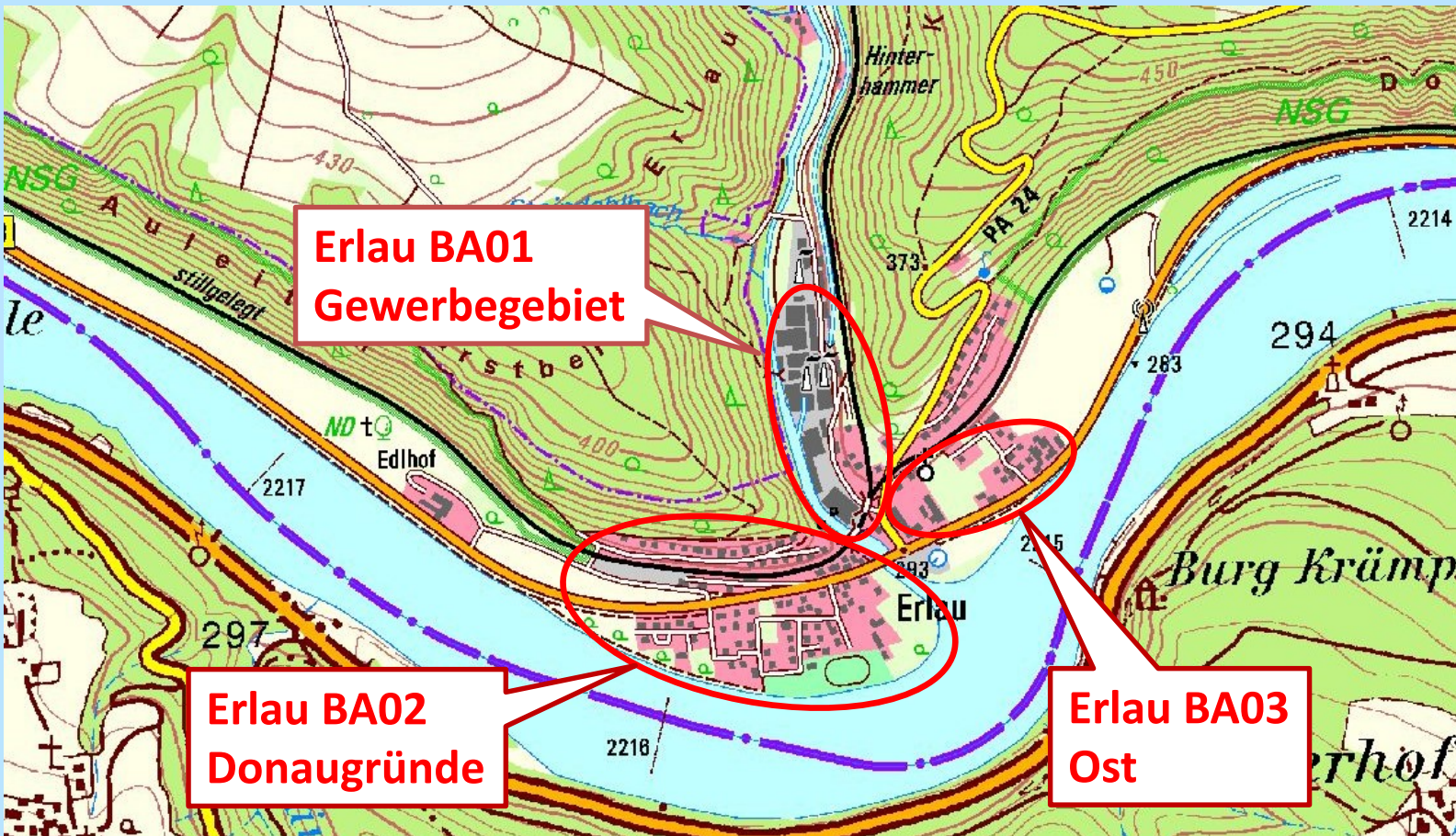
- Entwurfsvorstellung
- Kosten

Erlau BA01: Aktueller Stand





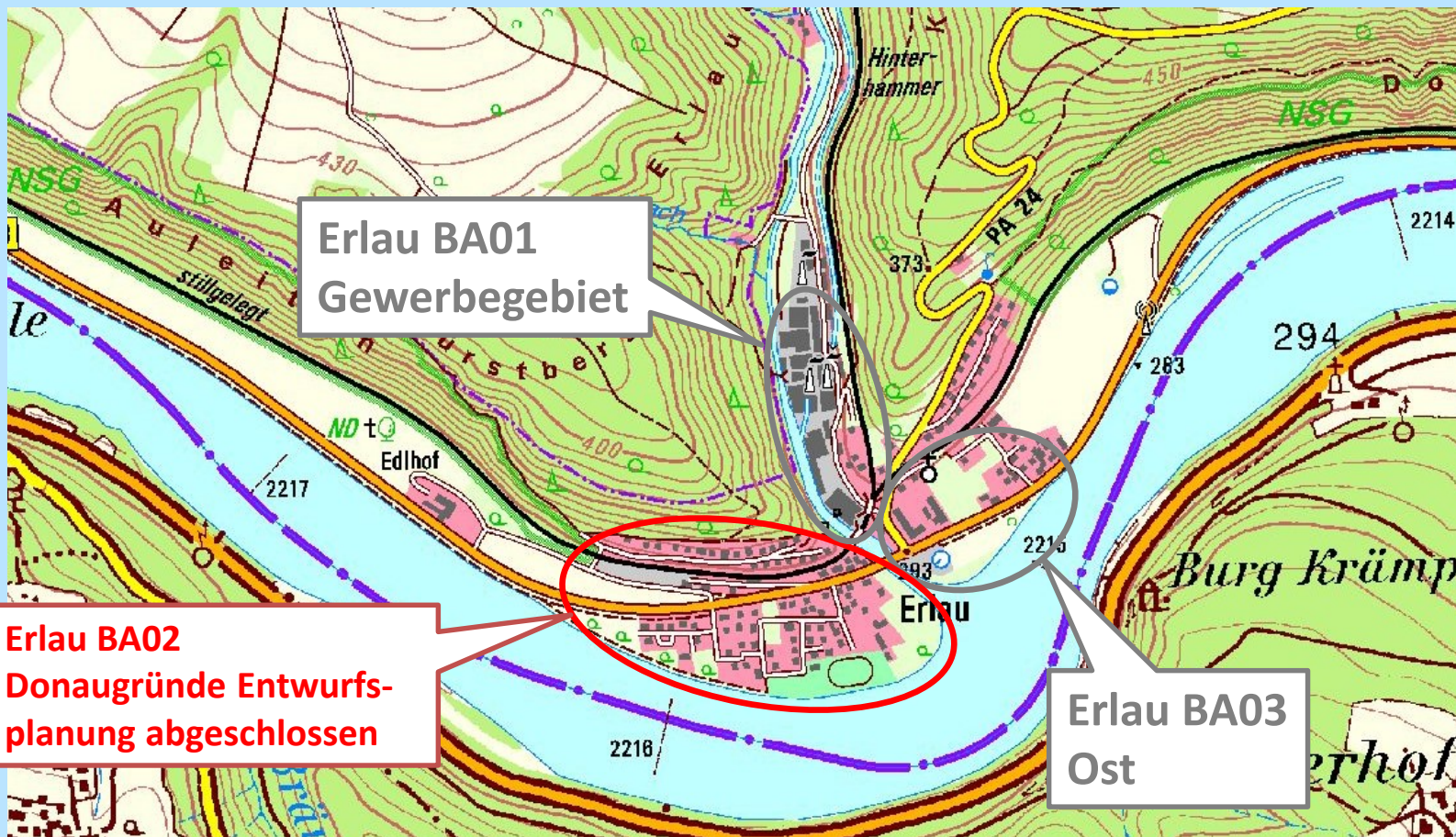
Maßnahmenüberblick



HWS Obernzell - Erlau BA02

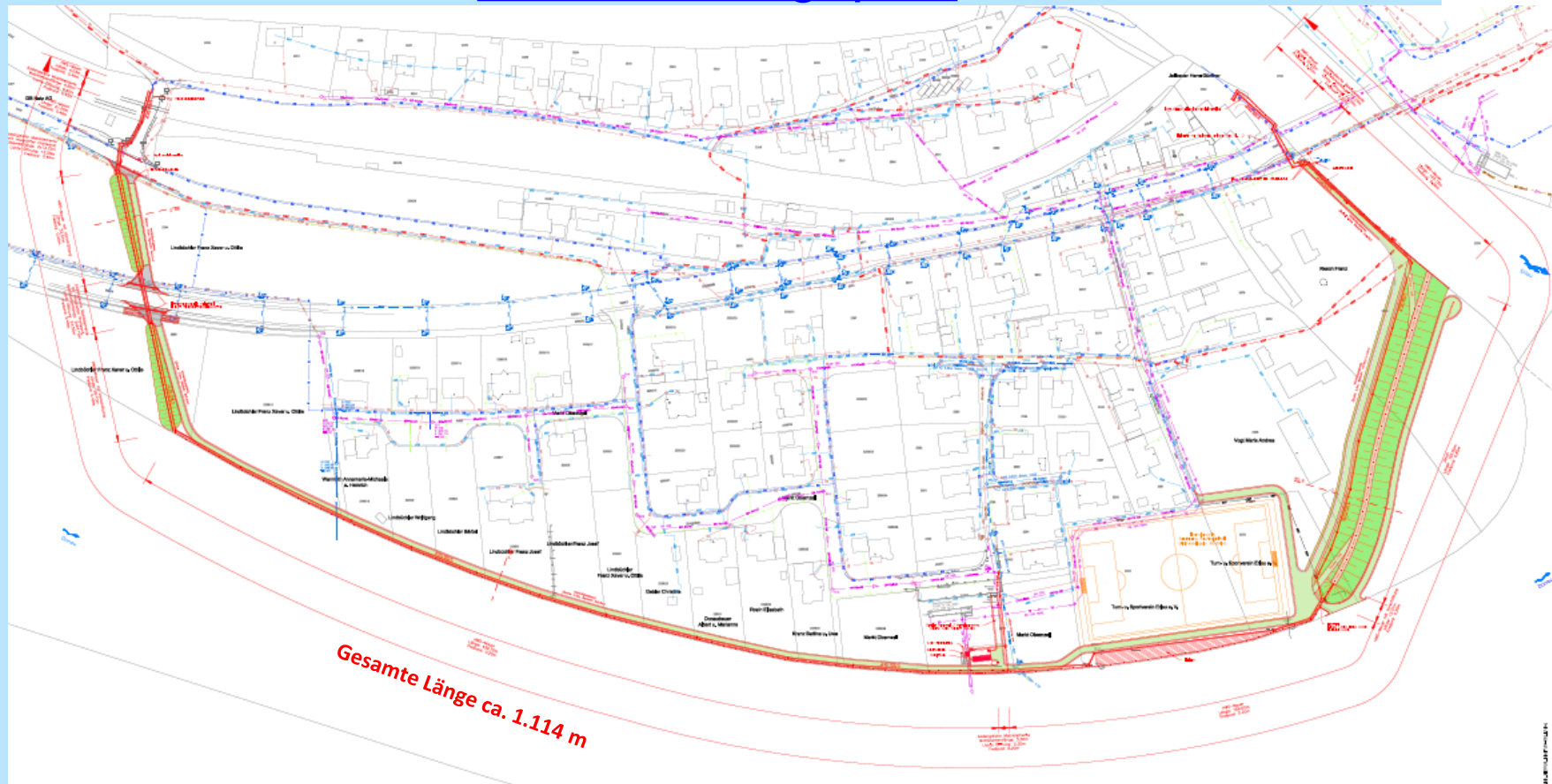
Donaugründe

Maßnahmenüberblick



HWS Obernzell - Erlau BA02 Donaugründe

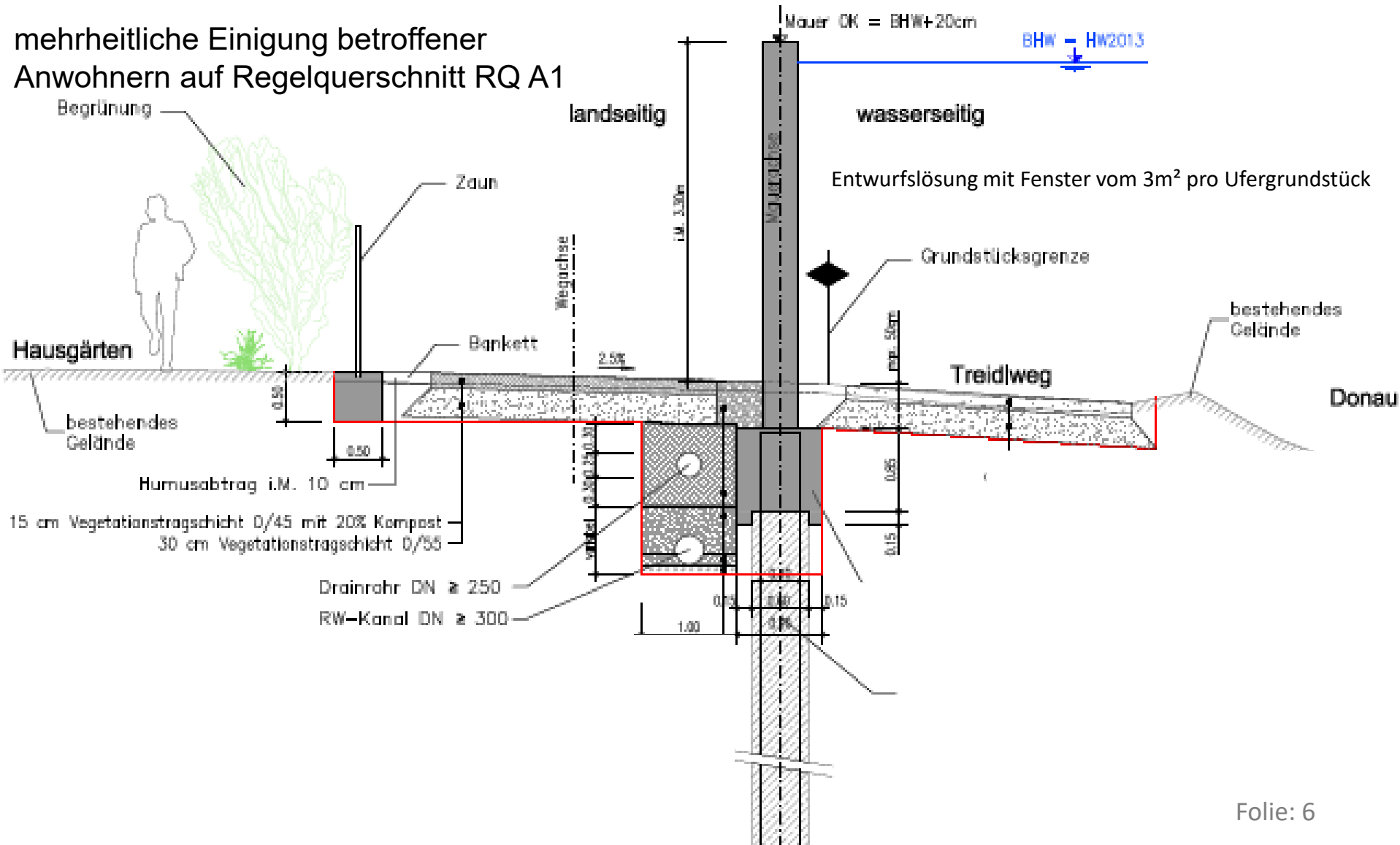
Übersichtslageplan



Kostenberechnung Entwurf Stand 12/20: 12,9 Mio. €

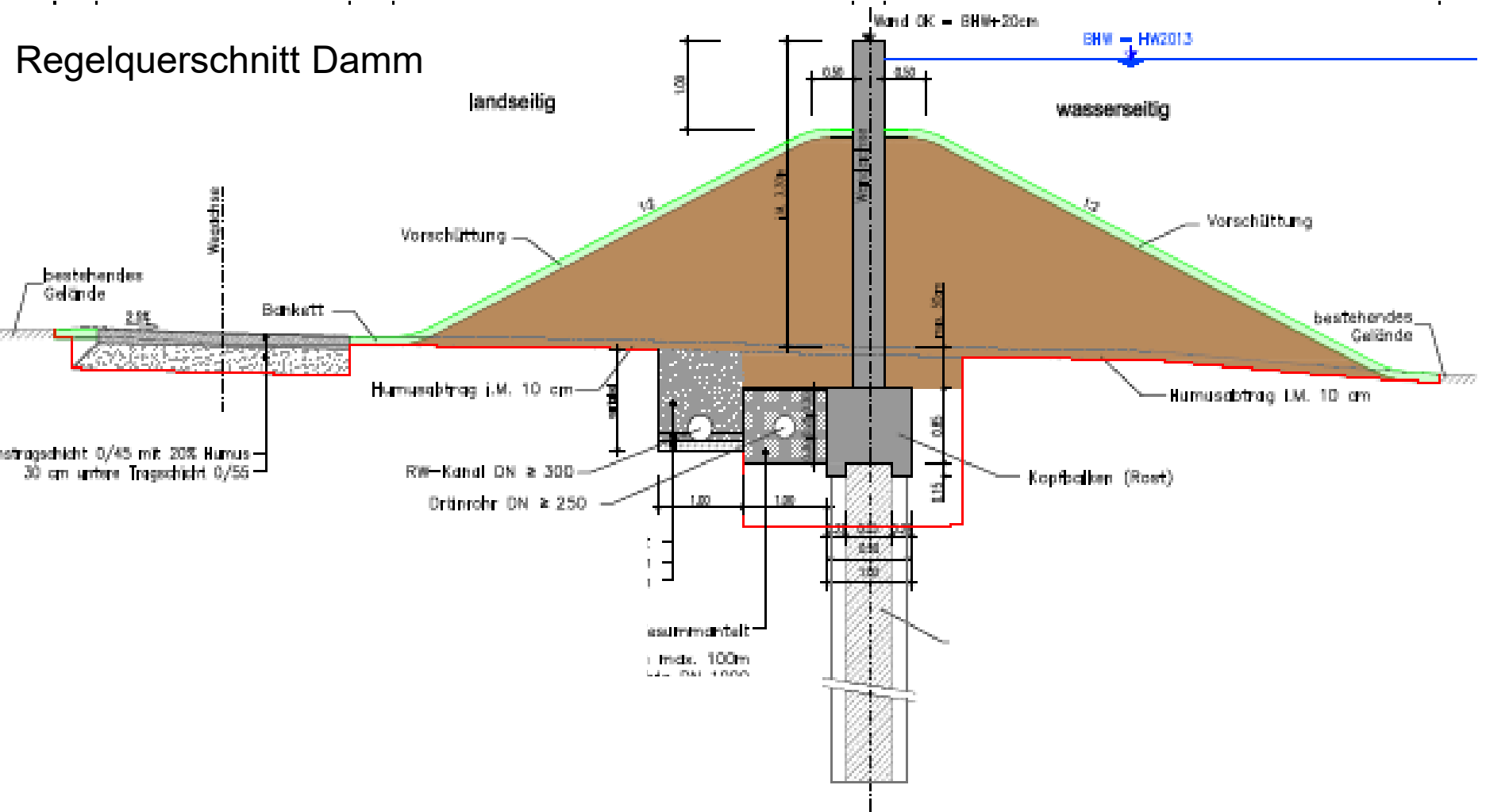
HWS Obernzell - Erlau BA02

Donaugründe - bedeutsame Details:



HWS Obernzell - Erlau BA02

Donaugründe - bedeutsame Details:



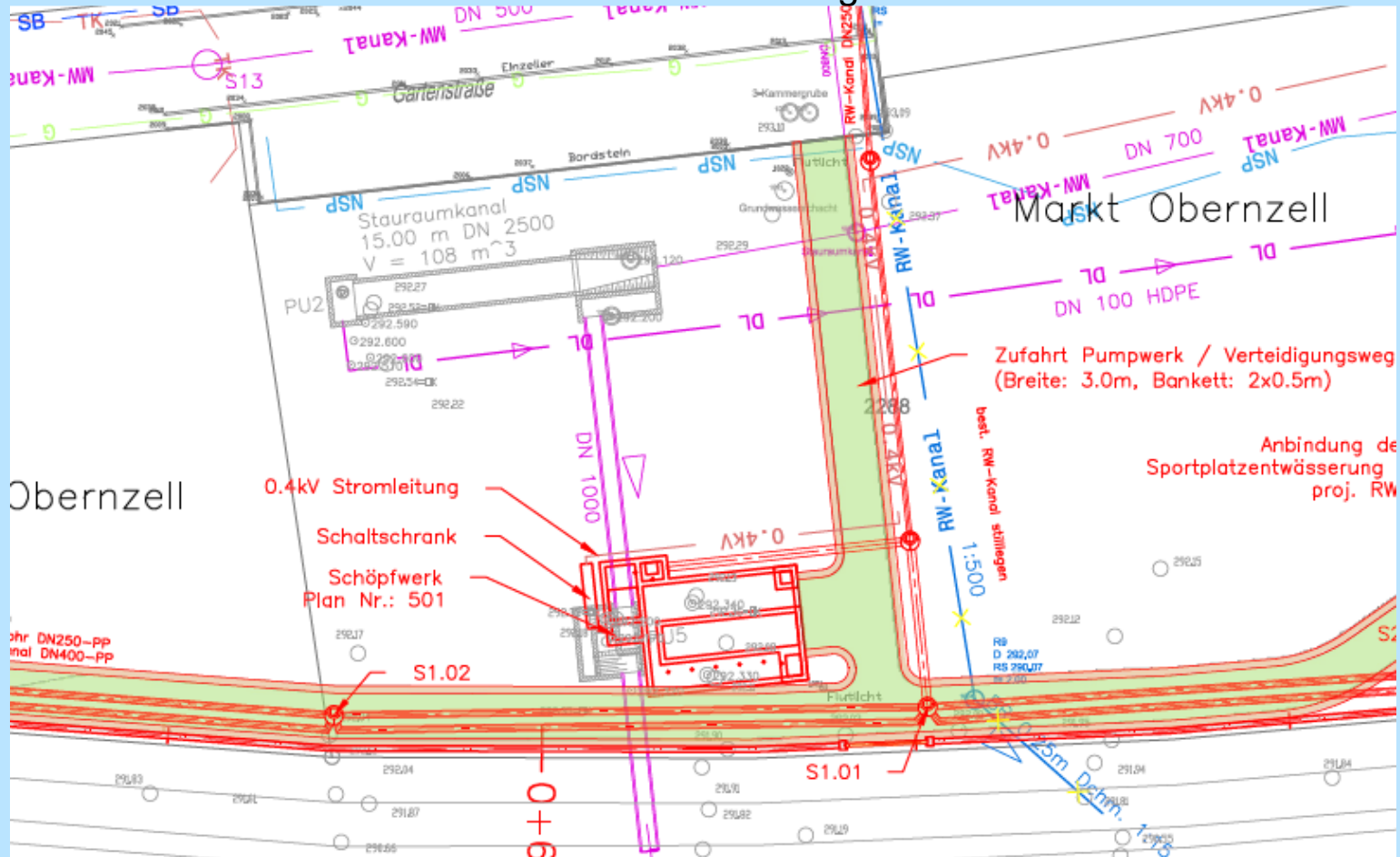
HWS Obernzell - Erlau BA02

Donaugründe - bedeutsame Details:

Wasserwirtschaftsamt
Deggendorf

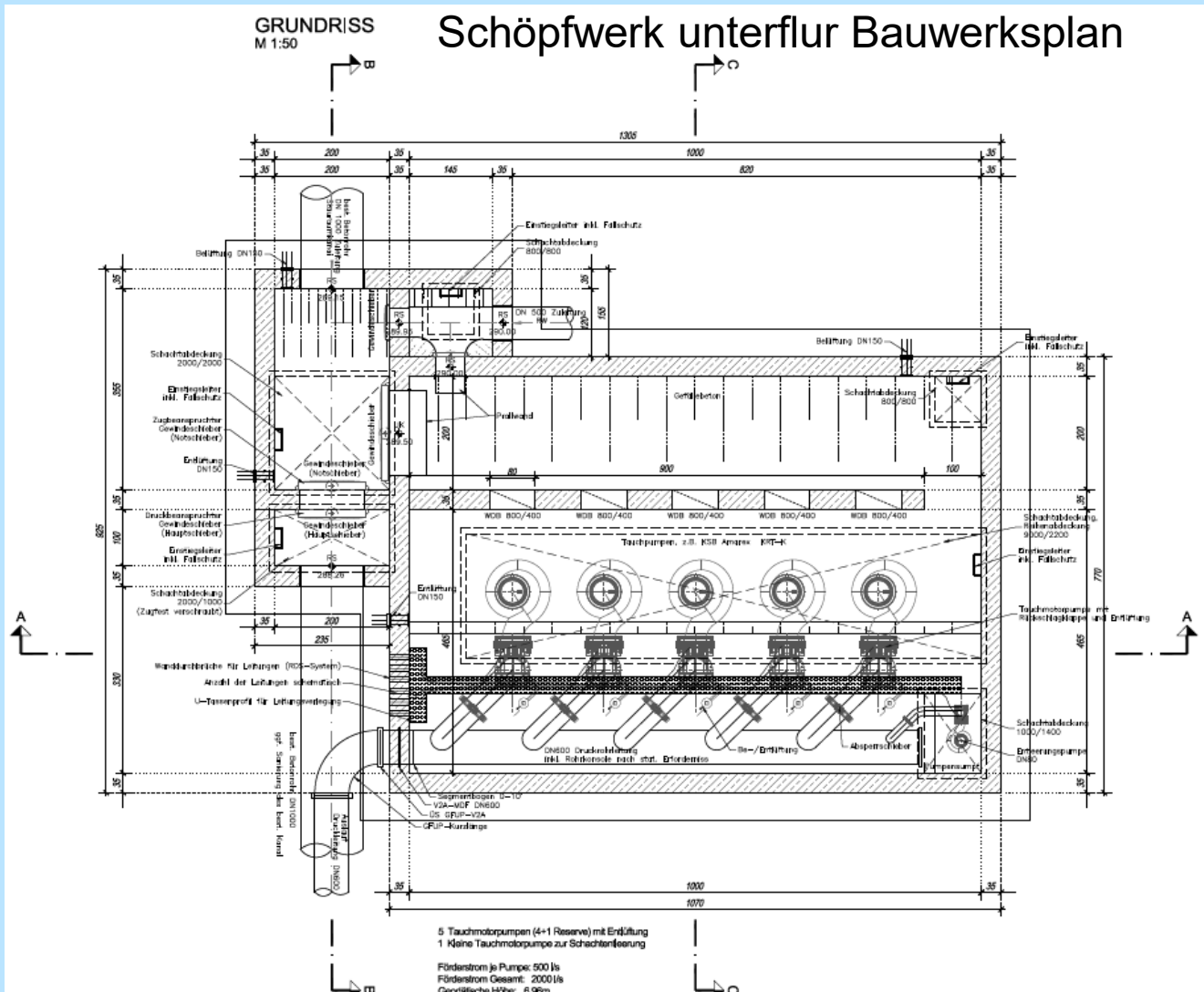


Binnenentwässerung: Schöpfwerk mit $Q = 1900 \text{ l/s}$ bei $4 \times 47,5 = 190 \text{ kW}$
Anschlussleistung



HWS Obernzell - Erlau BA02

Donaugründe - bedeutsame Details:



HWS Obernzell – Erlau BA02

Donaugründe Finanzierungsgrundlage

Wasserwirtschaftsamt
Deggendorf



vorläufige unbare Beteiligtenleistung
Markt Obernzell - Annahmen:

- Markt übernimmt (wie bei BA01)
 - ▶ Betrieb
 - ▶ Unterhaltung
 - ▶ Reinvestition
- unbefristet (mathematisch: unendlich ∞)
- Planungs-, Baukosten: 13 Mio. €
- Beteiligtenbeitrag Markt: 25% → 3,25 Mio. €





- Aufbau mobile Elemente in < 8h (Vorwarnzeit)
- Bereitstellung von ca. 17 Personen (Feuerwehr, Bauhof)
- Veranlassung Verkehrsregelung B388 bei SBA (auch bei Übung;
- Reinigung, Lagerung, Pflege, Ersatz mobile Elemente u. Lagerhalle;
- Schöpfwerksbetrieb (einschl. Steuerungstechnik) Wartung, Reinigung, Pumpenersatz, sonstiges
- Pflege Deich, Mauerhinterweg;
- Erneuerung aller Anlagenteile
- Jährliche Übung nach Abstimmung mit WWA





Zeitnahe Umsetzung nicht möglich

- geringe Akzeptanz
- Differenzen bei
 - ▶ Linienführung
 - ▶ Gestaltung
- Kompromisse nicht absehbar
- Verhältnismäßigkeit fraglich (Kosten, Eingriffe)
- Grundsätzlich kein Schutz unbebauter Flächen
- Unsicherheiten (Kosten, Finanzierung, Nutzungen, Altlasten, Fluchtweg)
- Grunderwerb nicht absehbar





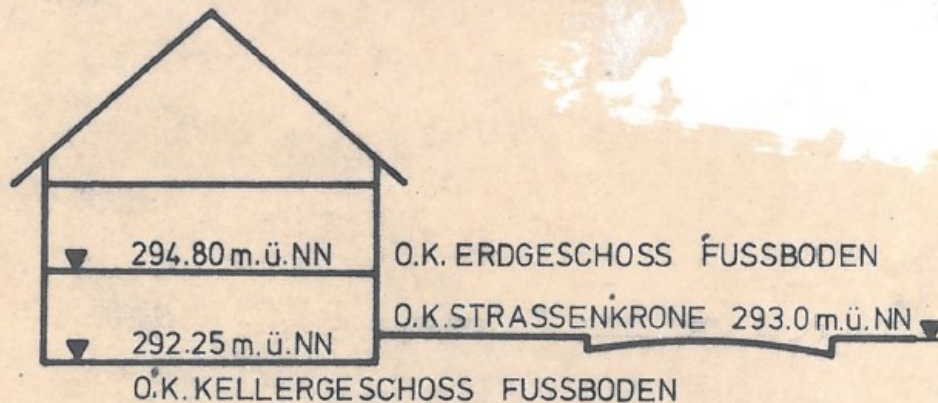
Das Maßnahmengebiet Erlau - Bereich Donaogründe liegt im Geltungsbereich eines gültigen Bebauungsplanes. Gemäß Bebauungsplan müssen Wohnbereiche auf einer Fußbodenoberkante von 294.80 müNN errichtet werden. Im Ist-Zustand würde **bei Einhaltung der Vorgabe aus dem Bebauungsplan** der Erdgeschoßfußboden **bei HW100 nicht überschwemmt werden.**

[müNN]	HW100	BHW	B-Plan, EG-Fußboden
oberstromiger Beginn der Planung	294,01	295,10	294,80
Erlaumündung	293,60	294,70	294,80





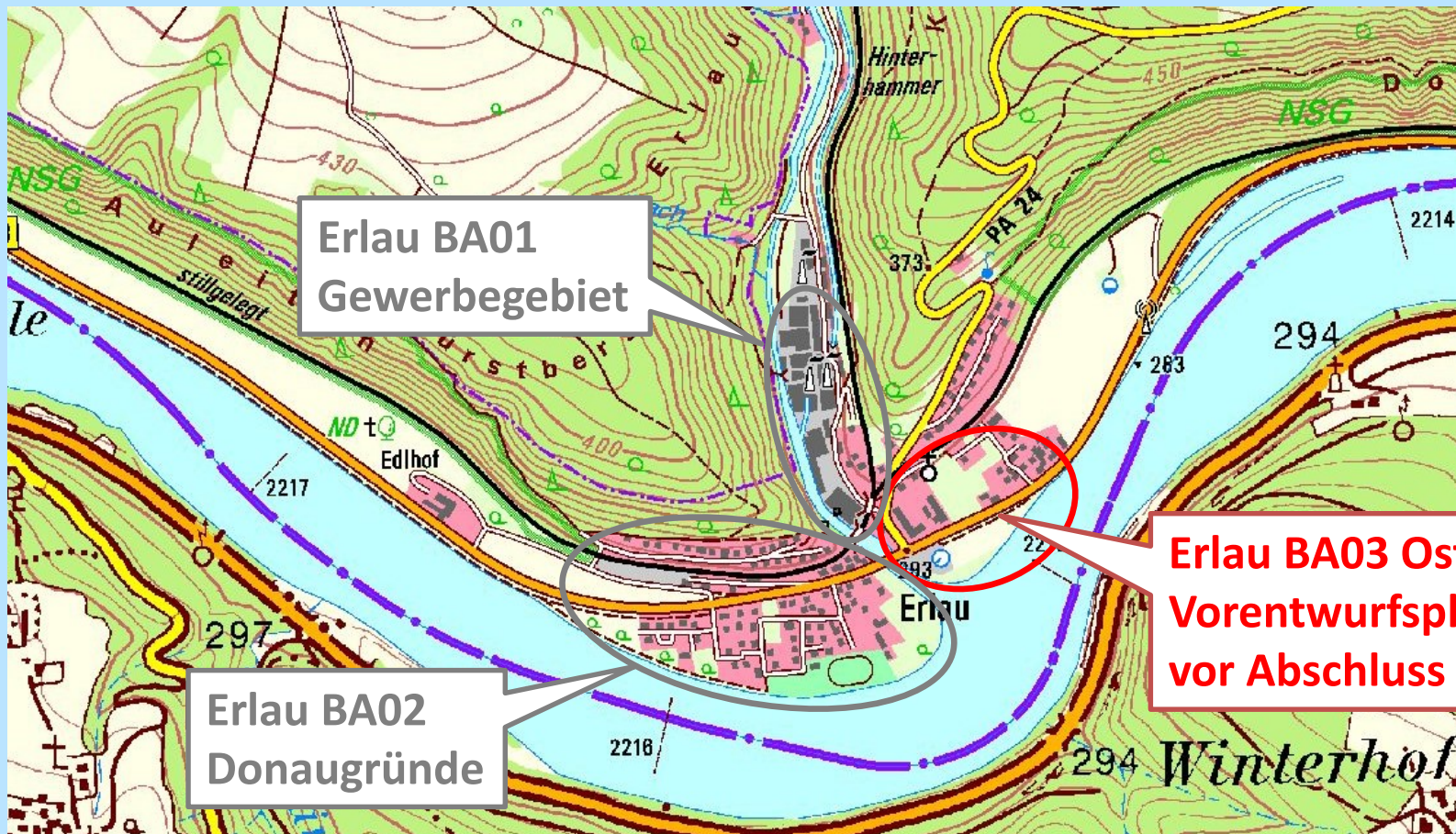
Höhenlage: Zum Schutze vor Überschwemmungen durch ein mögliches Donauhochwasser sind die Gebäudeebenen auf folgende Mindesthöhen zu legen:
Kellergeschoßfußboden: 292,25 m ü. NN
Erdgeschoßfußboden: 294,80 m ü. NN
Wohnungen sind erst ab Erdgeschoß aufwärts, nicht aber im Untergeschoß (Kellergeschoß) zulässig. Im Untergeschoß (Kellergeschoß) dürfen nur Sachen gelagert werden, für die oder durch die bei Überschwemmung keine wesentlichen Schäden oder Gefahren entstehen.



Bauausführung: Das Untergeschoß (Kellergeschoß) ist aus Baustoffen herzustellen, die bei Überschwemmung nicht wesentlich beschädigt werden. Die Installation für Strom, Gas, Öl, Wasser und Abwasser ist so auszuführen, daß bei Hochwasser keine erheblichen Gefahren für Menschen oder die Umwelt entstehen. Öltanks sind gegen Auftrieb zu sichern.



Maßnahmenüberblick – Örtliche Situation



Erlau BA03 Ost
Vorentwurfsplanung
vor Abschluss





Vorentwurfsplanung

- Grundlagenermittlung
- Variantendarstellung
- Kostenschätzung
- Vorzugsvariante
- Priorisierung





Lageplan Überschwemmungsflächen HQ100 (Stand 08.05.2019)



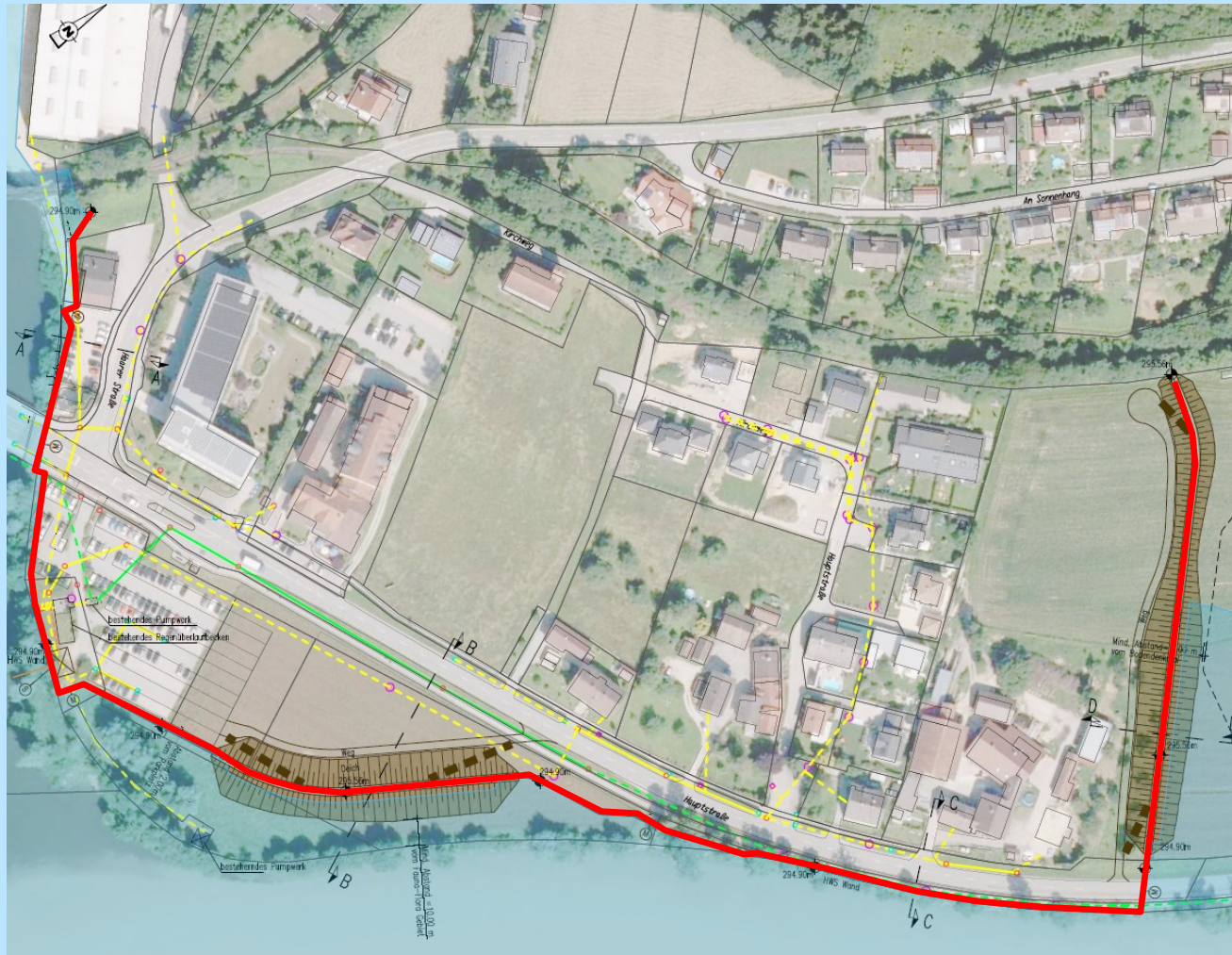
Betroffene Gebäude:

ca. 18 Wohnhäuser, 1 Betrieb (Hotel), Feuerwehrgerätehaus

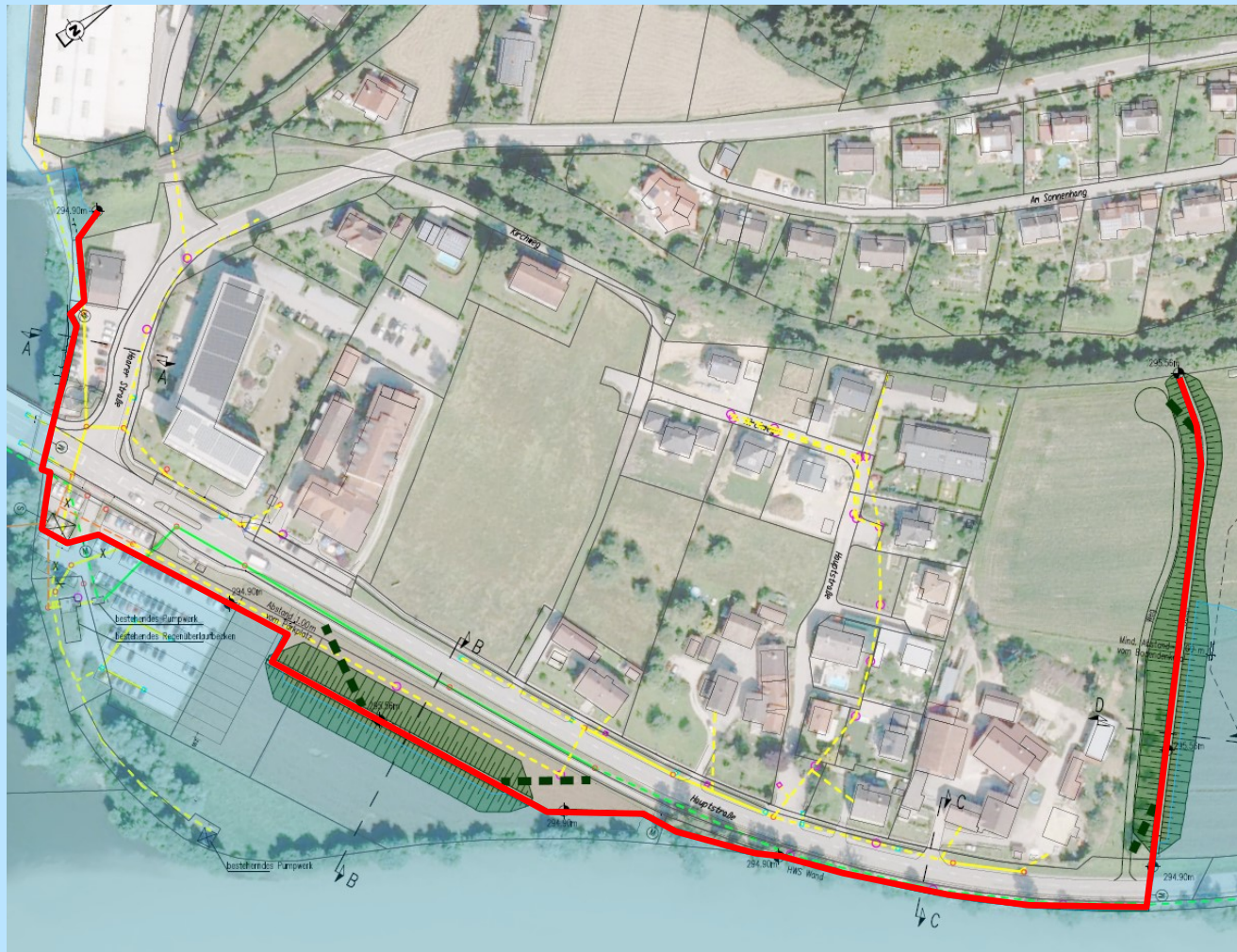




Lageplan Variante 1

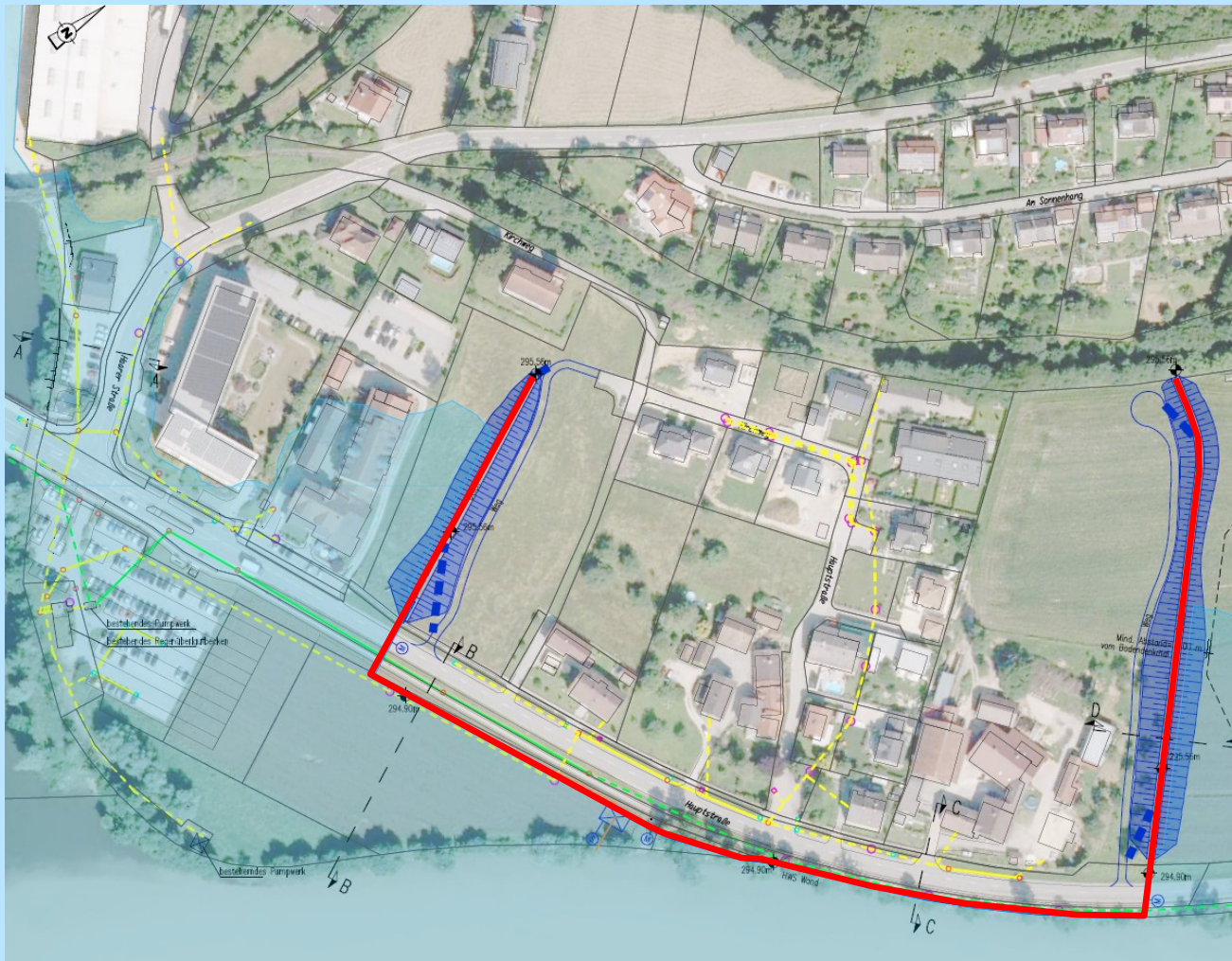


Lageplan Variante 2





Lageplan Variante 3





Kostenschätzung

- Variante 1: ca. 5,97 Mio. €
- Variante 2: ca. 5,94 Mio. €
- Variante 3: ca. 4,65 Mio. €
- 25% Eigenanteil Markt Obernzell ca. 1,3-1,65 Mio.
Aktuell ca. + 10%





Variantenbeurteilung

	Variante 1	Variante 2	Variante 3
Trassenlänge	800 m	775 m	600 m
Bebauung östlich der Erlau geschützt	ja	ja	teilweise
Bestehende Entwässerung im HW-Fall funktionstüchtig	ja	teilweise	nein
Zufahrt zum Bauabschnitt 1 (Fa. Sumida) im HW-Fall möglich	ja	ja	nein
Feuerwehrhaus im Schutzgebiet	ja	ja	nein
Fläche der Dammtafeln	264 m ²	289 m ²	267 m ²
Geschätzte Baukosten (Mio. EUR)	5,97 Mio. €	5,94 Mio. €	4,65 Mio. €
Einfluss auf das Ortsbild	gering	gering	erhöht
Fazit, Platzierung	1	2	3



HWS Obernzell - Erlau BA03

Erlau Ost

Wasserwirtschaftsamt
Deggendorf



Ergebnis der Vorentwurfsplanung:

HWS Erlau BA03 wird zurückgestellt und zeitnah nicht weiter verfolgt!

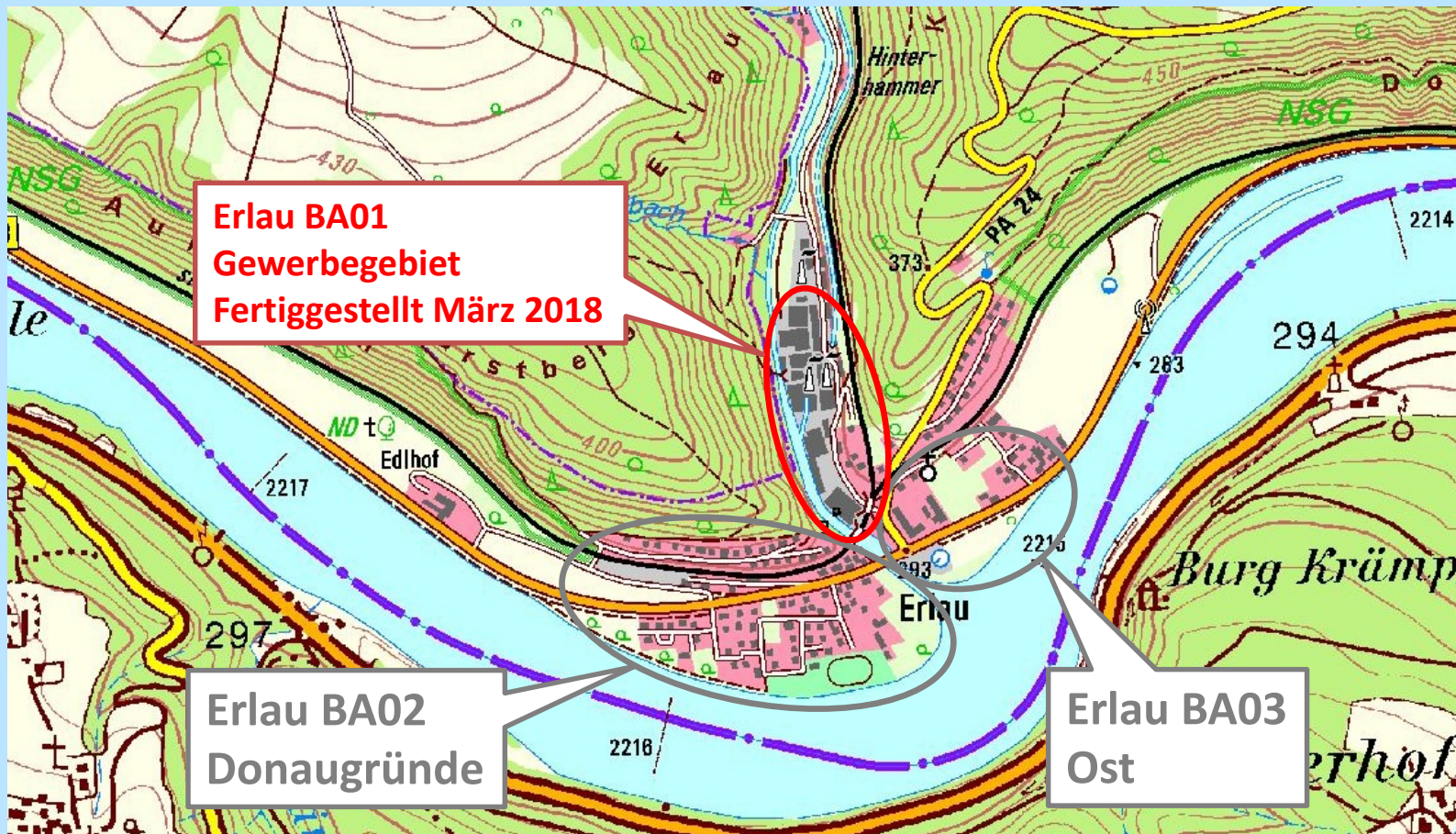


HWS Obernzell - Erlau BA01 Gewerbegebiet

Wasserwirtschaftsamt
Deggendorf



Maßnahmenüberblick BA01 Donaugründe





Im Nachgang aktualisiert (Stand 11/2021)

Projektstand:

HWS ist seit März 2018 funktionstüchtig fertiggestellt!

- Betriebsvorschrift liegt vor; Antrag auf in Kraftsetzung bei LRA Passau (Anhörung KWE dazu abgeschlossen; **Ergebnis: Ablehnung**, weiteres Vorgehen nach Festlegung durch Landratsamt)
 - **Kostensituation: Endstand Kosten: Stand **11/2021**: ca. 7,105 Mio. Anteil Markt: $7,105 \times 40 \% = 2,842 \text{ Mio.}$**
- | | |
|--|---------------------------------------|
| | ./. <u>1,4091 (unb. Leistung)</u> |
| | = 1,433 Mio. |
| | = <u>1,339 Mio. (geleist. Beitr.)</u> |
| | 94 T€ (Unterzahlung) |





Überschwemmung HW Juni 2013



Umgesetzte Maßnahme





Umgesetzte Maßnahme



Umgesetzte Maßnahme





Umgesetzte Maßnahme





Vielen Dank für Ihre Aufmerksamkeit

